

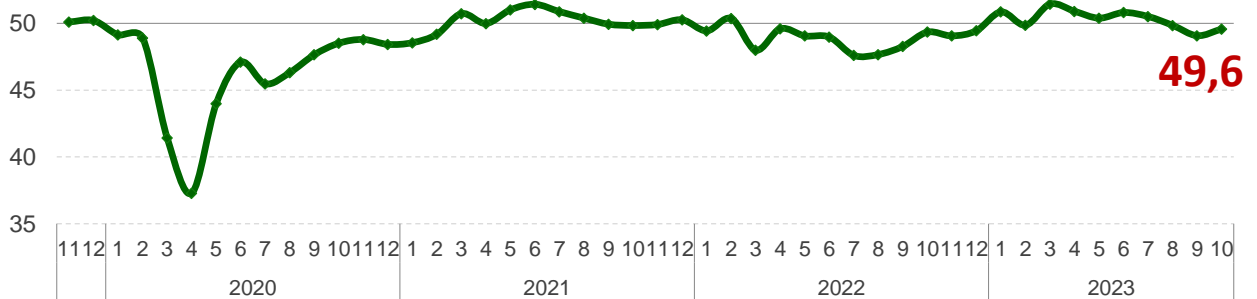


Іскерлік белсенділік индексі

2023 Қазан

Қазан айында іскерлік белсенділік индексі сәл жақсарды, бірақ көрсеткіш әлі де теріс аймақта қалып, 49,6 құрады.

График 1. Іскерлік белсенділік индексінің (ИБИ) динамикасы*



* Көрсеткіш 50-ден жоғары болса оң өзгерісті, төмен болса кері өзгерісті білдіреді. Индекстің мәні 50-ден қаншалықты жоғары (төмен) болса, көрсеткіштің өсу (құлдырау) қарқыны соншалықты жоғары (төмен), 50-ге тең деңгейі өзгерістің жоқ екендігін көрсетеді.

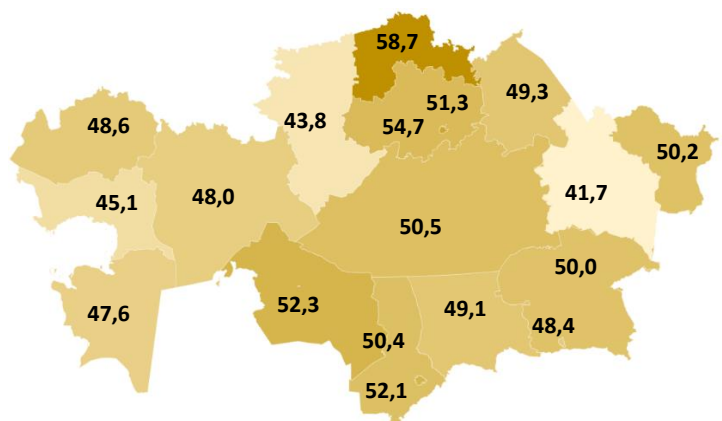
Іскерлік белсенділік индексі 2023 жылдың қазан айында 49,6-ға дейін көтерілді.

Іскерлік белсенділіктің жақсаруы тек өндірісте байқалды, онда көрсеткіш оң аймаққа өтіп, **51,6** құрады (қыркүйекте – 49,5). Құрылыстағы іскерлік белсенділік индексі өзгеріссіз қалды, алдыңғы айдағыдай көрсеткіш **48,5** болды. Қызмет көрсету мен тау-кен өнеркәсібінде де индекстер теріс аймақта қалды, бірақ қызмет көрсету секторында **49,5**-ке дейін жоғарылады (қыркүйекте - 49,1), ал тау-кен өнеркәсібінде **48,0**-ге (қыркүйекте - 48,7) дейін аздап төмендеді, бұл өз кезегінде жеткізу мерзімдерінің өсуіне және жұмыспен қамту деңгейінің төмендеуіне байланысты болды.

График 2. Қазан айындағы өңірлер бойынша ИБИ

8 өңірде іскерлік белсенділік жақсарып, 9 өңірде нашарлап, 1 өңірде өзгеріссіз қалды.

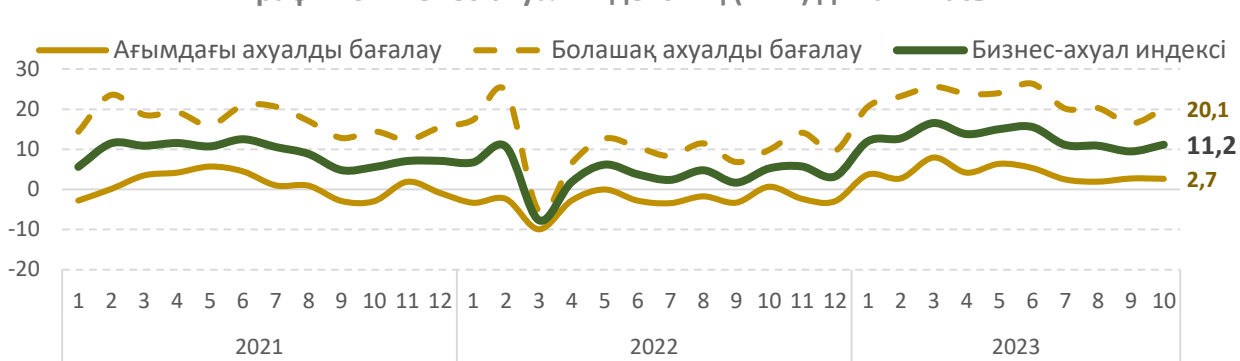
Индекстің ең үлкен мәні Солтүстік Қазақстан облысында (58,7), ең аз мәні Абай облысында (41,7) тіркелді, Алматы облысында іскерлік белсенділік өзгермеді.



Бизнес-ахуал индексі

Бизнес-ахуал индексі болашақ бизнес жағдайларына қатысты оптимизмнің жақсаруына байланысты өсті. Бұл көрсеткіш өндірісте айтарлықтай жақсарды, ал тау-кен өнеркәсібінде аздап төмендеді. Барлық секторларда индекс оң болып қалды.

График 3. Бизнес-ахуал индексінің (БАИ) динамикасы*



* Ағымдағы және болашақ бизнес-ахуалды бағалау үшін жауаптар теңгерімі (ЖТ) қолданылады, ол бизнес-ахуалдың өзгерісі жайлы сұрақтарға берілген оң және теріс жауаптар арасындағы айырмашылық. Индекстің мәні 0 ден жоғары болса ахуалдың жақсарғанын, төмен болса нашарлағанын білдіреді.

Өнімге және қызметке сұраныс айтарлықтай жоғарылады.

Кәсіпорандр инфрақұрылымды оң бағаланды. Басқа факторлар (салық жүктемесі, бизнесті қорғау мәселелері және қаржыға/несиеге қол жетімділік) бойынша теріс баға басым.

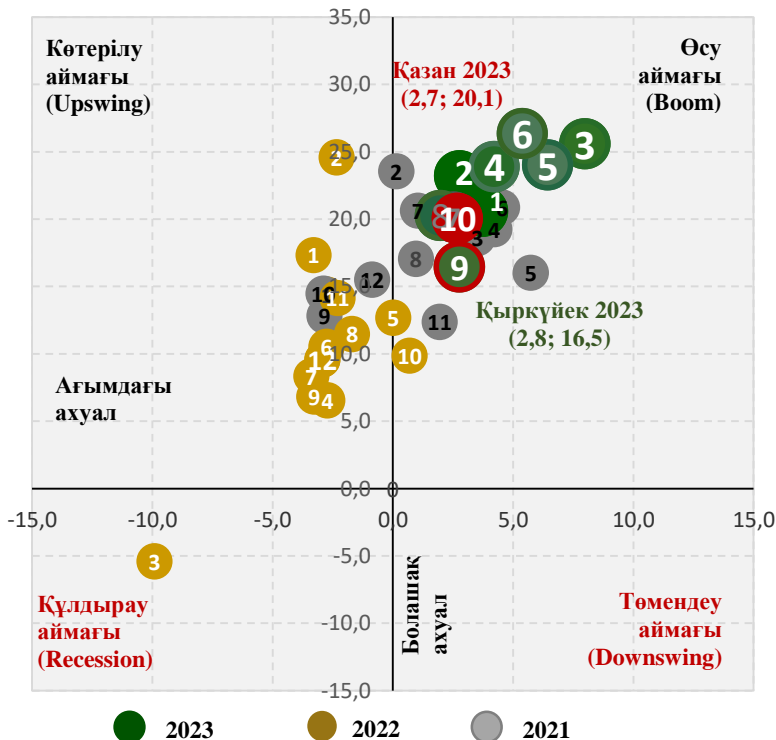
График 4. Бизнес-цикл «сағаты»

2023 жылдың қазанында бизнес-цикл «сағатының» индикаторы өсу аймағында қалды.

Кәсіпорындардың ағымдағы бизнес жағдайларын бағалауы 2,7 құрап, айтарлықтай өзгерген жоқ.

Алдағы 6 айдағы болашақ бизнес-ахуал бағасы 20,1 дейін жоғарылады.

*Бизнес-цикл «сағаты» экономиканың берілген уақытта циклдың қай фазасында болғанын көрсетеді. Оны құру үшін ағымдағы ахуалды (X осі бойынша) және болашақ ахуалды (Y осі бойынша) бағалау бойынша деректер қолданылады.



ӘДІСНАМАЛЫҚ ТҮСІНДІРМЕ

¹ Ақпарат нақты сектор мониторингіне қатысушы кәсіпорындардың арасында жүргізілген ай сайынғы сауалнамаларының нәтижелері бойынша дайындалды.

² Іскерлік белсенділік индексі жаңа тапсырыстар көлемі, жұмыспен қамту деңгейі, жаңа өнім көлемі, тауарлық-материалдық қорлардың көлемі, жеткізу мерзімдері сияқты кәсіпорындардың көрсеткіштерінің жиынтық өзгерісі ретінде есептеледі.

³ Іскерлік белсенділік индексі есептеу үшін диффузиялық индекс (ДИ) пайдаланылады, ол әрбір көрсеткіш бойынша оң жауап берген кәсіпорындар үлесінің және өзгеріссіз жауаптардың жартысының үлесінің қосындысы (үлестер салмақтанып есептеледі) ретінде есептеледі. Бұл индекс көрсеткіштің өзгеру динамикасын сипаттайтын жалпыланған индикатор болып табылады.

⁴ Бизнес-ахуал индексі (БАИ) есептеуде Ifo неміс зерттеу институтының әдістемесіне сәйкес ағымдағы айдағы бизнес-жағдайлардың көрсеткіштері (АЖ) және болашақ 6 айдағы бизнес-жағдайлардың күтілетін өзгерістері (БЖ) бойынша жауаптар теңгерімі (ЖТ) пайдаланылады:

$$\text{БАИ}^* = \sqrt{(\text{ЖТ}(\text{АЖ}) + 200) * (\text{ЖТ}(\text{БЖ}) + 200)} - 200$$

мұндағы, ЖТ – жауаптар теңгерімі

АЖ – ағымдағы экономикалық жағдай

БЖ – болашақтағы экономикалық жағдай

⁵ ЖТ (жауаптар теңгерімі) бизнес-шарттардың өзгеруі туралы сұрақтарға берілген оң және теріс жауаптардың үлестері арасындағы айырма ретінде есептеледі. Кәсіпорындар ұсынылған үш жауаптың біреуін таңдайды: "жақсарды", "өзгерген жоқ" және "нашарлады". Жауаптардың үлестері салмақтана отырып есептеледі.

⁶ Ifo зерттеу институты жасаған бизнес-цикл "сағаты" - бұл екі нөлдік сызықтың қиылысуымен төрт квадрантқа бөлінген диаграмма (координаттар жүйесі), олар іскерлік жағдай тұрғысынан экономикалық циклдің төрт кезеңін білдіреді: көтерілу, өсу, төмендеу, құлдырау. Егер ағымдағы жағдайларды бағалау теріс болса, ал күтулер оң болса, экономикасы көтерілу фазасында, егер ағымдағы жағдайларды бағалау және күтулер оң болса, онда экономика өсу фазасында т. с. с.

⁷ Диаграммалардағы деректер маусымдық фактордың әсерінен тазартылған (болашақ жағдайларды бағалау мен факторларды бағалаудан басқасы).

⁸ Алдыңғы айлардың динамикасында маусымдық тазалауға және ЖҚҚ нақтылауға байланысты өзгерістер болуы мүмкін.

⁹ Секторлар бойынша егжей-тегжейлі ақпарат (іріктеме туралы ақпарат, индикаторлар динамикасы, жауаптардың таралу нәтижелері) дашбордта берілген.

¹⁰ Секторлар бөлінісінде өңірлер бойынша іріктеменің репрезентативтілігіне қол жеткізуге қарай жаңа әкімшілік-аумақтық құрылымға сәйкес есептеу нәтижелері ұсынылатын болады.