



РУКОВОДСТВО ПОЛЬЗОВАТЕЛЯ торговой системы

ИЗМЕНЕНИЯ В ВЕРСИИ 2.37 ТОРГОВОЙ СИСТЕМЫ

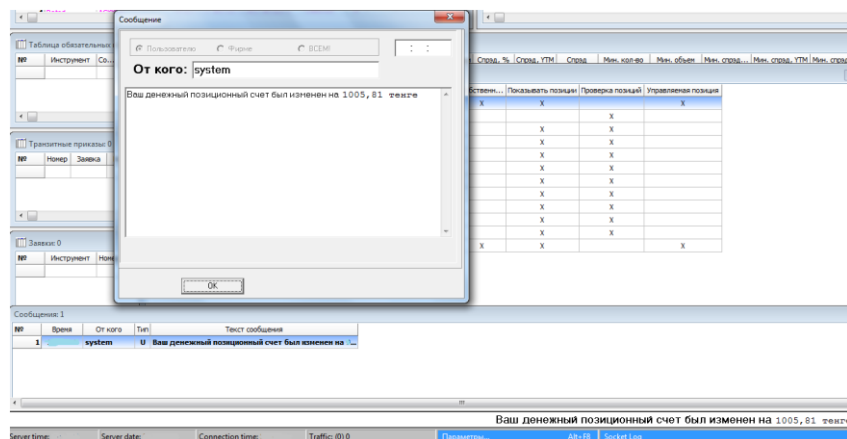
В новой версии торговой системы 2.37 имеются следующие изменения по сравнению с предыдущей версией:

- 1) создан механизм оповещения о зачислении (списании) денежных средств на клиентскую агрегированную позицию;
- 2) добавлена возможность просмотра истории зачислений/списаний на позиционном счете;
- 3) создана возможность подключения к торговой системе через прокси-сервер;
- 4) создан механизм автоматического подключения к торговой системе;
- 5) модифицировано окно "Параметры соединения";
- 6) добавлен механизм обратной связи;
- 7) добавлен механизм оповещения о критических событиях.

1. Механизм оповещения о зачислении/списании денежных средств на клиентскую агрегированную позицию

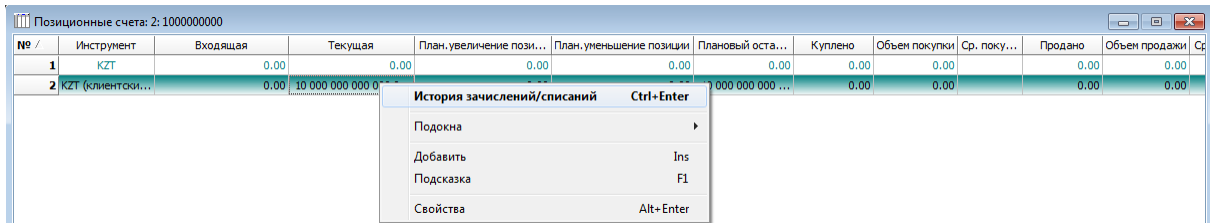
Создан механизм оповещения об изменении клиентской агрегированной позиции в результате зачисления/списания денег. Данное оповещение реализовано в виде текстового сообщения.

Посмотреть указанное сообщение можно в окне "Сообщения". Получение сообщения сопровождается звуковым сигналом.

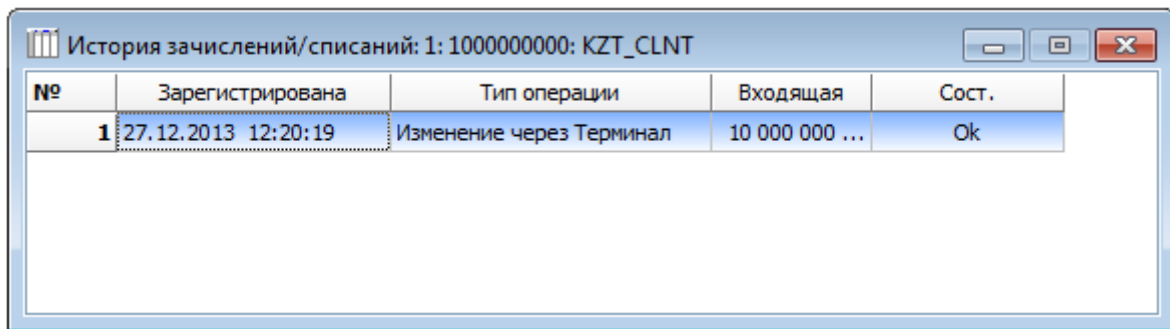


2. Просмотр истории зачислений/списаний на позиционном счете

Добавлена возможность просмотра истории операций на позиционном счете. Для просмотра истории операций на позиционном счете необходимо открыть окно "Позиционные счета" после чего кликнув правой клавишей "мыши" выбрать в контекстном меню команду "История операций".

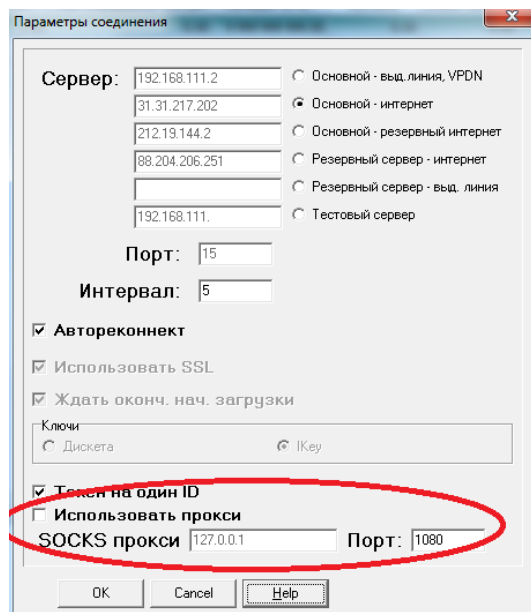


Данная функция позволяет просматривать историю зачислений/списаний на позиционном счете с указанием даты, времени, типа операции, а также объема зачислений/списаний.



3. Подключение к торговой системе через прокси-сервер

В новой версии доступно подключение к торговой системе через прокси-сервер. Для подключения через прокси-сервер необходимо в параметрах соединения выбрать чек "Использовать прокси".

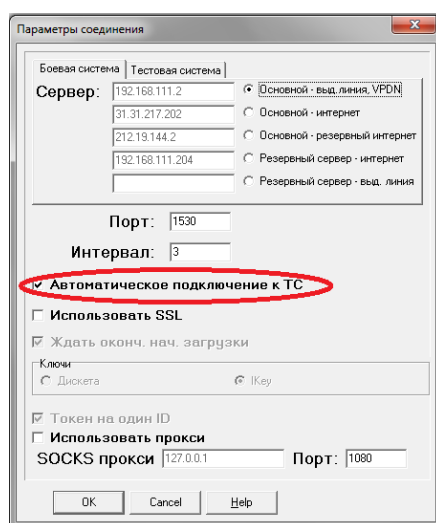


4. Механизм автоматического подключения к торговой системе

В новой версии торговой системы доступны два режима подключения к торговой системе:

- автоматизированный режим подключения к торговой системе Биржи;
- настраиваемый режим подключения к торговой системе Биржи.

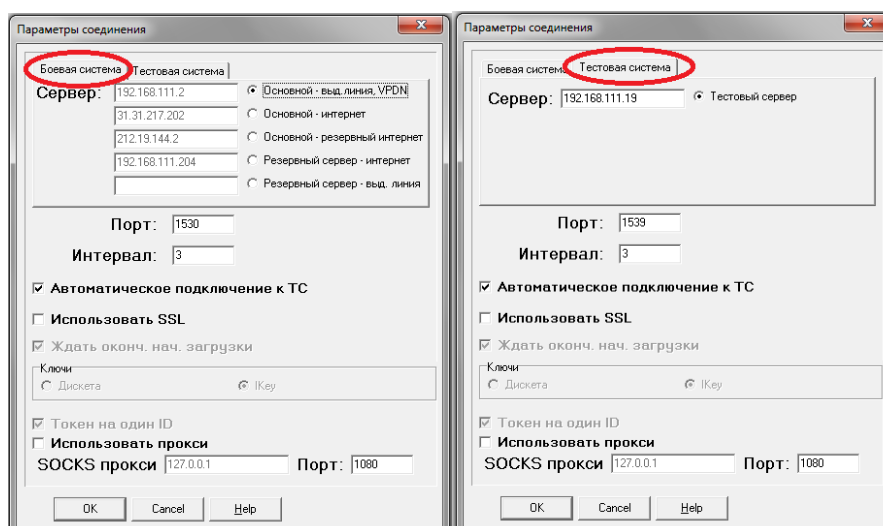
Автоматизированный режим в случае потери соединения с торговой системой позволяет в автоматическом режиме определить любое доступное соединение. Данный процесс осуществляется путем поочередных попыток подключения к торговой системе по другим типам соединения. Например, в случае потери соединения с торговой системой по выделенной линии терминал торговой системы пытается подключиться по другим типам соединения. В случае отсутствия любого типа соединения терминал торговой системы выдает сообщение о невозможности подключиться ни к одному из известных типов соединения.



Настраиваемый режим предназначен для опционального выбора (вручную) одного из способов подключения.

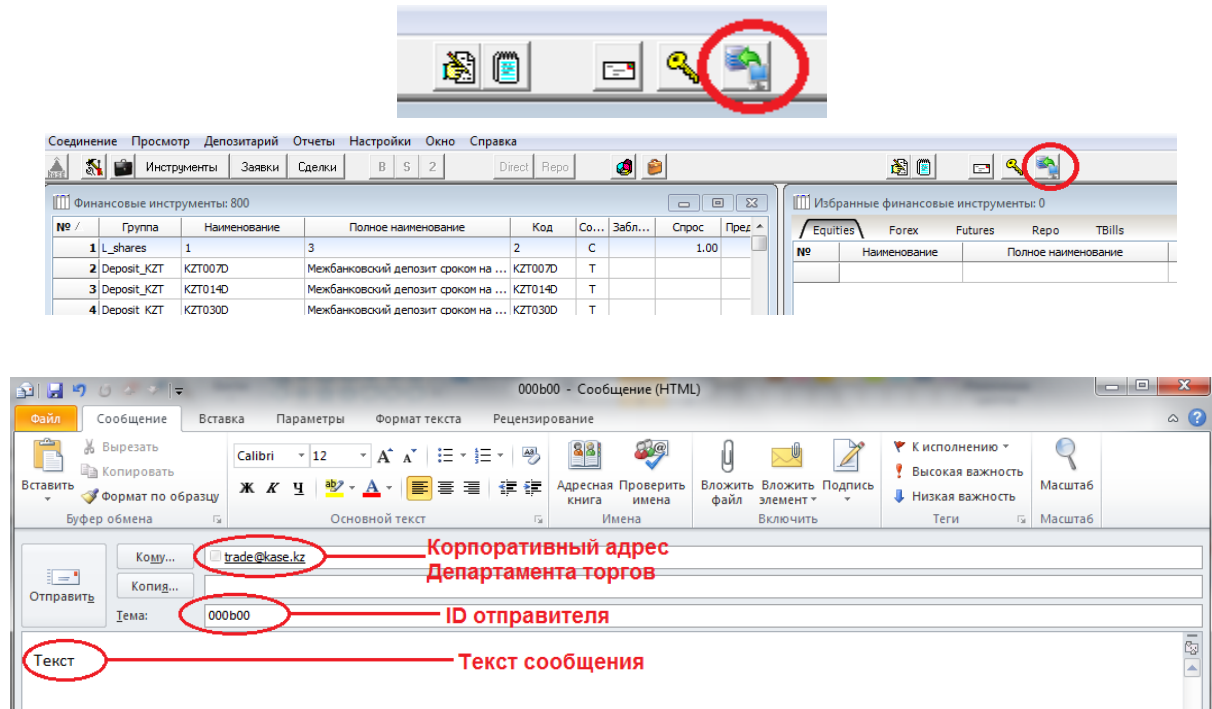
5. Модификации в окне "Параметры соединения"

В новой версии торговой системы "Боевая система" и "Тестовая система" находятся в разных вкладках окна "Параметры соединения".



6. Механизм обратной связи в терминале

Добавлена кнопка обратной связи при нажатии, на которую осуществляется запуск почтового клиента по умолчанию с заданными (предустановленными) параметрами получателя сообщения и темы письма. Данная опция предназначена для оперативной отправки сообщения администратору торговой системы.



7. Механизм оповещения о критических событиях

В новой версии торговой системы создан тип сообщения "Critical" для уведомления о следующих событиях:

- 1) нарушение обязательств маркет-мейкера (ММ);
- 2) сообщения от маклера со статусом "Critical";
- 3) сообщение о приостановлении торгов;
- 4) сообщение о запрете на заключение сделок по одному торговому счету.

Была создана специальная индикация для подобного класса сообщений. Цветовая индикация красным цветом в области информационной бегущей строки при непрочитанном сообщении класса "Critical" и выделение самого сообщения красным цветом в списке сообщений.

№ /	Время	От кого	Тип	Текст сообщения
6	15:10:01	system	U	Внимание! По инструменту AZHKB1 от Вашей компан...
7	15:10:01	system	U	Внимание! По инструменту CASMB2 от Вашей компа...
8	15:10:01	system	U	Внимание! По инструменту TEBN1 от Вашей компан...
9	15:10:01	system	U	Внимание! По инструменту TEBN18 от Вашей компа...
10	15:10:01	system	U	Внимание! По инструменту TEBN17 от Вашей компа...

ли) не соблюдены требования к их параметрам/признакам (обязательный спред, минимальный объем). Доводим до Вашего сведения, что в случае не объявления